

Webmodul conexio 200



Montage- und Bedienungsanleitung

Deutschsprachige Original Montage- und Bedienungsanleitung

Version: 1.0

Dezember 2013

Inhaltsverzeichnis

1	Konformitätserklärung	2
2	Beschreibung	3
2.1	Übersicht.....	4
3	Webmodul montieren	4
4	Geräteanschluss	5
5	Inbetriebnahme	6
	Netzwerkconfiguration	6
	Feste IP-Adresse.....	7
	Eigenes Schemata-Bild	7
6	Konfiguration Internetzugriff	8
7	Technische Daten	8

1 Konformitätserklärung

Das Produkt wurde entsprechend den CE-Richtlinien gefertigt und geprüft und ist daher mit der CE-Kennzeichnung versehen.

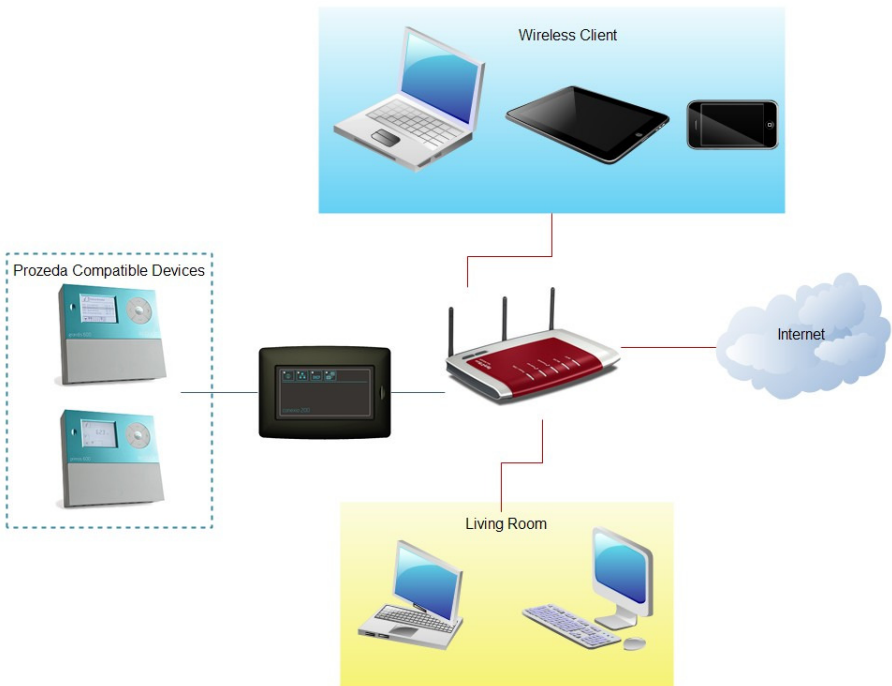
2 Beschreibung

Mit dem Webmodul conexio 200 wird mit internetfähigen Geräten wie PC, Tablets oder Smartphones der Zugriff auf alle kompatiblen Prozeda Regler ermöglicht.

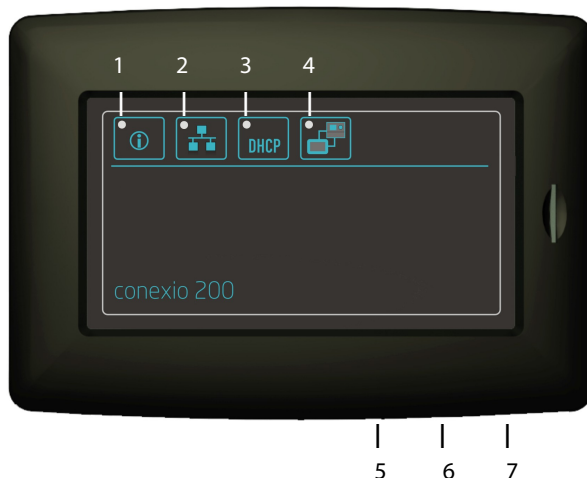
Die 1:1 Spiegelung der Prozeda Regler- Bedienoberfläche erlaubt die Visualisierung und Fernbedienung aller Reglereinstellungen, Parameter und Messwerte.

Eigene Anlagenbilder können erstellt und auf die Weboberfläche geladen werden. Die Messwerte sind sowohl bei integrierten als auch bei den eigenen Schemen per drag & drop frei zuordenbar.

Keine Softwareinstallation erforderlich.



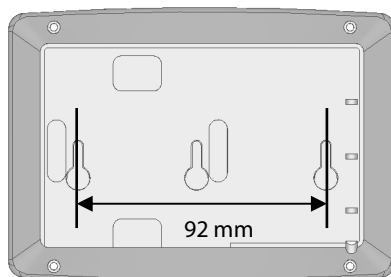
2.1 Übersicht



- ① Power- und Status-Anzeige
- ② Netzwerk-Anzeige: LED leuchtet dauernd wenn die Verbindung hergestellt ist.
- ③ DHCP-Anzeige: LED blinkt während der Suche und leuchtet dauernd, wenn vom Router eine IP zugewiesen wurde
- ④ Verbindungs-Anzeige zum Regler: LED blinkt wenn die Kommunikation zwischen Regler und Webmodul vorhanden ist.
- ⑤ Kommunikationsschnittstelle (MiniDin) zum Regler
- ⑥ Ethernet Anschluss zum Router
- ⑦ Anschlussbuchse für das Steckernetzteil

3 Webmodul montieren

- Verwenden Sie zum Befestigen des Geräts geeignete Schrauben und Dübel.
- Hängen Sie das Webmodul in die „Schlüssellöcher“ ein.



4 Geräteanschluss

LAN



Das Webmodul wird über den Anschluss „Ethernet“ mit dem lokalen Netzwerk über einen Switch oder Router verbunden.

Kommunikationsschnittstelle

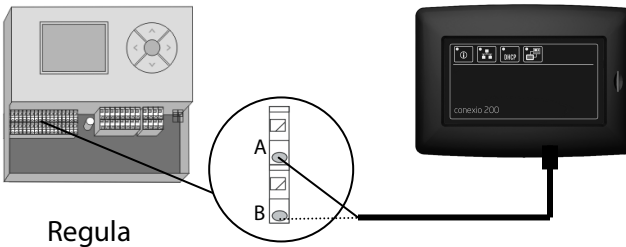


Das Webmodul wird über den Anschluss „Kommunikationsschnittstelle“ mit dem Regler verbunden.

Bei der Regula-Produktfamilie auf die richtige Polung der Klemmen „A“ und „B“ achten.

Verwenden Sie nur das mitgelieferte Kabel.

Bei Verlängerungen bitte beachten: **Gesamtlänge bis 3m!**



Regula

Stromversorgung



Schließen Sie zuletzt das mitgelieferte Netzteil an die dafür vorgesehene Buchse mit der Beschriftung „Power“ an.

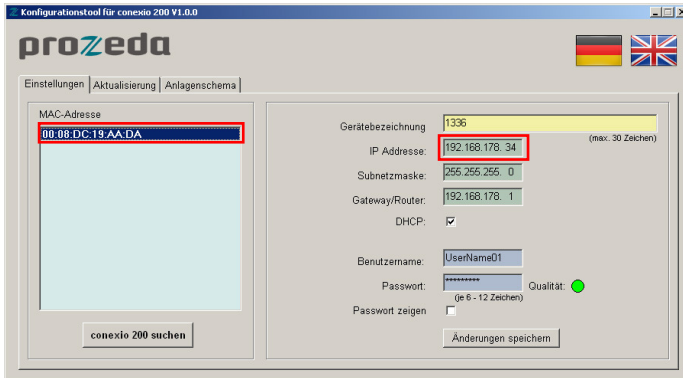
Das Gerät ist sofort betriebsbereit und fertig für die Netzwerkkonfiguration.

Inbetriebnahme

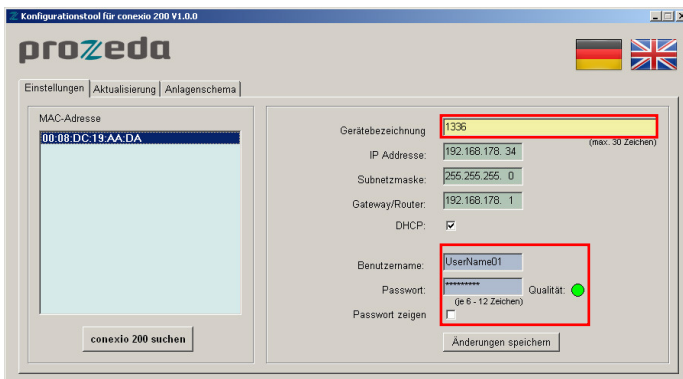
Netzwerkconfiguration

Sobald das Gerät am Router und der Stromversorgung angeschlossen ist, erhält es automatisch eine IP Adresse zugewiesen. DHCP LED (3) – siehe 2.1 „Übersicht“ leuchtet dauerhaft.

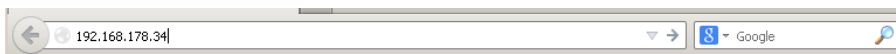
① Starten Sie das Konfigurationstool Config_C200.exe und klicken Sie auf „conexio 200 suchen“. Das Webmodul wird gelistet, ebenso die erhaltene IP Adresse.



② Geben Sie Benutzername und Passwort ein, falls erwünscht noch eine Gerätebezeichnung und drücken Sie auf „Änderungen speichern“. Damit ist die Konfiguration abgeschlossen.



Starten Sie nun den Webbrowser (z.B. Firefox) auf Ihrem PC/Laptop o.ä. und geben Sie in der URL/Adresszeile die zugewiesene IP Adresse ein. Beispiel:



Ist die Verbindung hergestellt, erscheint die Login Eingabemaske.

Feste IP-Adresse

Wenn Sie eine feste IP-Adresse verwenden wollen, geben Sie diese unter „IP-Adresse“ ein und entfernen Sie das Häkchen bei DHCP.

Wenn Sie Ihr Webmodul übers Internet erreichen wollen, tragen Sie die Gateway-Adresse Ihres Netzwerks ein. Subnet nur bei Bedarf verändern.

Mit „Änderungen speichern“ werden die Angaben übernommen.

Eigenes Schemata-Bild

Wenn Sie ein eigenes Bild verwenden wollen:

Klicken Sie auf den Reiter „Anlagenschema“, dann auf „Datei öffnen“ und wählen Sie für den Upload ein Bild von Ihrem Computer aus. Auf der mitgelieferten CD finden Sie ebenfalls zahlreiche Beispiele. Empfohlene Breite bis 1.000 Pixel, empfohlene Dateigröße **bis 100 kB** (maximale Größe, 200kB).

5 Konfiguration Internetzugriff

Eine ortsunabhängige Verbindung zum Webmodul kann von jedem beliebigen lokalen oder mobilen Internetzugang hergestellt werden.

Falls Sie eine **statische IP-Adresse** haben (Ihre IP-Adresse bleibt immer gleich):

Stellen Sie Ihr Router so ein, dass er externe Anfragen auf den am Webmodul eingestellten Port (Werkseinstellung 80) und die IP Adresse weiterleitet (Port Forwarding).

Falls Sie eine **dynamische IP Adresse** haben (Sie bekommen in der Regel täglich eine neue IP-Adresse vom Provider zugewiesen):

Außer Port Forwarding, sollten Sie sich bei einem der Dienste wie selfhost.de, no-ip.com oder two-dns.de/de/ anmelden und den entsprechenden Daten im Router eingeben. Ihr Webmodul ist dann immer unter einem feststehenden Namen aus dem Internet erreichbar.

Alternativ können Sie im Einzelfall Ihre momentane IP im Web ermitteln und diese benutzen.

6 Technische Daten

Gehäusematerial	100 % recyclingfähiges ABS-Gehäuse
Maße L x B x T in mm	145 x 100 x 30
Schutzart	IP20 nach DIN 40050, EN 60529
Betriebsspannung	Steckernetzteil: AC 90 ... 260 V~ / 50-60 Hz Eingangsspannung: 5 V / 1,2 A
Eigenverbrauch	< 2 W
Schnittstellen	Kommunikationsschnittstelle MiniDin
Anzeige	4 Status LEDs
Luftfeuchte	max. 60 %
Umgebungstemperatur	0 bis +40 °C
Lagertemperatur	-10 bis +60 °C